

ดูหนังดู CSI แล้วย้อนดูตัว : ตอน เด็กฝึกงาน

หนังซีรีส์ชุด CSI (Crime Scene Investigation) นับว่าได้รับความนิยมไปทั่วโลก ไม่เฉพาะแต่ในประเทศสหรัฐอเมริกาเท่านั้น จนทำให้เกิดสถานะที่เรียกว่า “ผลกระทบจาก CSI” หรือ CSI Effect กันไปทั่วโลก ซึ่งทำให้ผู้ที่อยู่ในวงการนิติวิทยาศาสตร์ไทยต้องพลอยได้รับผลกระทบไปด้วย ในแง่ของประสิทธิภาพการทำงาน (ตามความคาดหวังของประชาชน) ว่าทำไมถึงไม่เก่งเหมือนกับในหนังเลย ซึ่งผู้เขียนต้องขออธิบายให้ท่านผู้อ่านได้เข้าใจก่อนว่า สิ่งที่ท่านเห็นนั้นเป็นเพียงเรื่องที่สร้างขึ้นเพื่อการแสดงเท่านั้น ไม่ใช่เรื่องจริง แล้วกรุณาอย่าเอา CSI ไทยที่เจ้าหน้าที่ทำงานอยู่บนความขาดแคลนในทุกๆด้าน ไปเปรียบเทียบกับ CSI ของสหรัฐอเมริกาที่ร่ำรวยและยอมทุ่มเทเงินให้กับงานด้านนิติวิทยาศาสตร์สูงมากประเทศหนึ่ง

แต่อย่างไรเสียก็พอจะพบประโยชน์จากการที่ประชาชนได้ชมหนังซีรีส์ CSI อยู่บ้างนอกเหนือจากความบันเทิงที่ได้รับ เช่น การที่ประชาชนจะได้รู้จักการรักษาสถานที่เกิดเหตุ รู้ว่าอะไรบ้างที่อาจมีรอยลายนิ้วมือแฝงของคนร้ายที่ห้ามไปแตะต้อง เป็นต้น

จากการที่ผู้เขียนได้ชมหนัง CSI ในหลายๆตอน กอรปกับการได้ฝึกกับหลักสูตรของต่างประเทศแล้ว ลองนำมาเทียบเคียงกับการทำงานของ CSI ไทย (แบบไทยๆ) แล้ว ก็พบสังขรณ์ในหลายๆด้านว่า ในด้านการทำงานนั้นเจ้าหน้าที่ CSI ไทยก็ไม่ได้ด้อยในด้านของความสามารถไปกว่า CSI ของต่างประเทศเลยแม้แต่น้อย แต่กลับมองว่าเก่งกว่าด้วยซ้ำไป เพราะเนื่องจากต้องทำงานแข่งกับเวลา ในสถานการณ์ความกดดันที่สูงกว่า ตลอดจนมีบุคลากรอันน้อยนิดเมื่อเทียบกับปริมาณงานอันมากมายไม่มีวันทำหมด เพราะตรวจหมดทุกคดีตามที่พนักงานสอบสวนร้องขอมา ซึ่งผู้เขียนเชื่อว่าถ้า CSIต่างประเทศได้ลองมาดูการทำงานของ CSI ไทยแล้ว ก็คงอาจจะต้องทึ่งในความสามารถและความตั้งใจทำงานไม่มากก็น้อย



ในตอนแรกนี้ ผู้เขียนขอบอกเล่าถึงสิ่งที่พบจากการได้ชมหนัง CSI : ชุด เวกัส ปี 5 ตอนที่ 1 (VIVA Las Vegas) มาว่ามีอะไรที่เป็นที่น่าสนใจ แล้วพึงระวังสำหรับ CSI ไทยทั้งหลาย โดยเฉพาะกับบรรดาน้องใหม่ไฟแรงที่เพิ่งจะเข้ามาในวงการ CSI โดยในเนื้อเรื่องตอนหนึ่งมีอยู่ว่า เจ้าหน้าที่ ชื่อ Greg (คนที่กำลังสวมถุงมือในภาพ) ซึ่งเป็นเจ้าหน้าที่ห้องปฏิบัติการตรวจดีเอ็นเอ เกิดอยากจะทำเปลี่ยนหน้าที่มาเป็นผู้ตรวจสถานที่เกิดเหตุภาคสนาม ซึ่งจะต้องมีการฝึกปฏิบัติการภาคสนาม โดยมีเจ้าหน้าที่ Gribson ซึ่งเป็นหัวหน้าCSI กะกลางคืนเป็นผู้รับหน้าที่เป็นผู้ฝึกสอนภาคปฏิบัติให้ ซึ่งสิ่งนี้ผู้เขียนเห็นว่าเป็นสิ่งที่ถูกต้องที่สุด เนื่องจากในการฝึกสอนโดยการปฏิบัติงานจริง หรือที่เรียกว่า On the Job Training นั้น จะต้องให้ผู้ที่เป็นครูผู้ฝึกสอนหรือ Coaching นั้น เป็นผู้ที่มีความรู้ความสามารถและประสบการณ์ในเรื่องนั้นจริงๆ เป็นผู้ฝึกสอน เพราะผู้เรียนจะจดจำและรับเอาวิชาความรู้ ตลอดจนเทคนิควิธีการ คำนิยม และทัศนคติต่อการทำงานของครูผู้ฝึกไว้อย่างเต็มที่ ซึ่งถ้าผู้รับการฝึกได้ครูฝึกที่ไม่มีความรู้ความชำนาญ หรือมีทัศนคติที่

ไม่ดีต่อองค์กร หรือมีแนวโน้มที่จะไม่สุจริต มีการทำงานไม่โปร่งใส คอยแต่จะหาทางอุ้งงานหรือมั่งงายลัก แต่ว่าตรวจที่เกิดเหตุให้เสร็จๆ ไป โดยไม่ใส่ใจในการตรวจเก็บวัตถุพยานให้ละเอียดถี่ถ้วนแล้วละก็ จะทำให้เราได้เจ้าหน้าที่ตรวจสถานที่เกิดเหตุที่มีลักษณะแบบเดียวกันเพิ่มขึ้นมาอีกหนึ่งคน

ดังนั้น ในการคัดเลือกคนสอนงานให้บุคลากรใหม่จึงมีความสำคัญเป็นอย่างยิ่ง แต่ CSI ไทยก็มักจะไม่ค่อยให้ความสำคัญในเรื่องนี้เท่าใดนัก เพราะหลังจากจัดให้บุคลากรใหม่ได้เข้ารับการฝึกอบรม (Training) โดยใช้เจ้าหน้าที่ภายในองค์กรเป็นผู้ฝึกอบรมเป็นหลัก (เพราะประหยัดงบประมาณดี) แล้วผู้บริหารก็มักจะมอบให้เป็นหน้าที่ของหัวหน้างานฝ่ายต่าง ๆ เป็นผู้พิจารณาว่าจะให้ใครเป็นผู้สอนภาคปฏิบัติ ซึ่งส่วนใหญ่ก็ไม่พ้นที่จะเป็นเจ้าหน้าที่ผู้ปฏิบัติงานในเวรนั้นๆ เป็นผู้สอนงาน เพราะหัวหน้างานมักไม่มีเวลาที่จะออกไปสอนงานร่วมกับเจ้าหน้าที่ผู้ปฏิบัติงาน เนื่องจากมีงานบริหารที่ต้องสะสางจำนวนมาก ทำให้ผู้รับการฝึกอบรมได้ครูฝึกที่ไม่มีทักษะในการถ่ายทอดหรือถ่ายทอดในสิ่งที่ผิด ๆ กอปรกับยิ่งถ้าไม่มีการประเมินผลการฝึกปฏิบัติอย่างจริงจังแล้ว ก็ยิ่งจะทำให้เกิดผลเสียต่อผู้รับการฝึกมากยิ่งขึ้นไปอีก

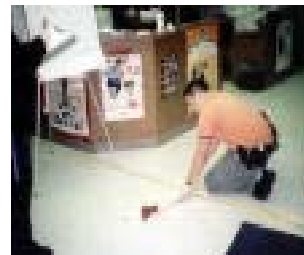


นอกจากนี้ การที่ให้เจ้าหน้าที่ Greg ได้มีการเปลี่ยนงานระหว่างเจ้าหน้าที่ห้องปฏิบัติการดีเอ็นเอ ไปตรวจสถานที่เกิดเหตุ นั้น เป็นการหมุนเวียนการทำงาน หรือที่เรียกว่า Job Rotation ที่องค์กรสมัยใหม่ส่วนใหญ่นิยมให้บุคลากรของตน ได้มีโอกาสเรียนรู้งานในแผนกต่างๆ ขององค์กร เพื่อให้พนักงานเกิดความกระตือรือร้นได้เรียนรู้งานใหม่ ๆ ไม่เกิดความจำเจในงานและสามารถนำเอาความรู้ที่ได้รับจากการหมุนเวียนงานใหม่ มาประยุกต์ใช้ให้เกิดประโยชน์ต่องานที่ทำอยู่เดิม สามารถมองภาพการทำงานร่วมกันของแผนกต่าง ๆ อย่างเป็นองค์รวม หรือที่เรียกว่า Holistic Approach

แต่ CSI ไทยกลับมักไม่เปิดโอกาสในเรื่องนี้ เพราะจะเน้นในเรื่องความชำนาญเฉพาะทาง หรือที่เรียกว่า Professional ของเจ้าหน้าที่มากกว่า นอกจากนี้ก็ยังคงติดขัดในเรื่องระเบียบกฎเกณฑ์ของทางราชการมา กำหนดให้ต้องทำอยู่ในตำแหน่งที่บรรจุไปตลอด จนกว่าจะมีการเลื่อนขั้นหรือโยกย้ายตำแหน่งจึงจะสามารถหมุนเวียนการทำงานไปได้ และตัวเจ้าหน้าที่ CSI ไทยเองก็มักไม่นิยมหมุนเวียนการทำงานไปแผนกอื่นเท่าใดนัก ซึ่งก็ถือว่าเป็นเรื่องปกติ เนื่องจากมนุษย์เราไม่ชอบการเปลี่ยนแปลงและไม่เห็นความจำเป็นที่จะต้องเปลี่ยนแปลงใด ๆ เพราะที่ทำอยู่ทุกวันนี้ก็ยุ่งอยู่แล้วแล้วจะหาเรื่องหมุนเวียนงานไปทำไม ซึ่งนับว่าเป็นความเข้าใจที่ผิดและไม่สอดคล้องกับการบริหารจัดการองค์กรสมัยใหม่ เพื่อให้ก้าวทันกับความเป็นพลวัตรของอาชญากรรมในปัจจุบันเป็นอย่างยิ่ง ดังนั้น องค์กรจึงจะต้องวางแผนการปฏิบัติงานของบุคลากรเปิดช่องทางให้ผู้ปฏิบัติสามารถมีการหมุนเวียนการทำงานกันได้โดยง่ายและตรงตามความต้องการของผู้ปฏิบัติ จึงจะเกิดประโยชน์สูงสุด เนื่องจาก CSI ไทยนั้น ถือว่าเป็นผู้เชี่ยวชาญทางนิติวิทยาศาสตร์ ซึ่งจะ เป็นใครก็ได้ที่มีคุณวุฒิทางด้านวิทยาศาสตร์แต่มีความชำนาญในเรื่องนั้น ๆ เพราะนิติวิทยาศาสตร์เป็นที่รวม

ของทุก ๆ สาขาในด้านวิทยาศาสตร์ จึงไม่ใช่เรื่องแปลกถ้า CSI ไทยจะมาจากผู้ที่มีความชำนาญในสาขาต่างๆ ของนิติวิทยาศาสตร์

แต่หลังจากที่ เจ้าหน้าที่ Greg ได้ออกไปฝึกตรวจคดีฆาตกรรมคดีแรก ก็ก่อเรื่องเข้าให้ คือ ได้ไปเข้าห้องน้ำในสถานที่เกิดเหตุ เพื่อถ่ายปัสสาวะ ก่อนที่จะตรวจหาหลักฐานให้เสร็จสิ้นก่อน ทำให้ถูกตำหนิอย่างรุนแรงและเกือบจะไม่ผ่านโปร้การฝึกปฏิบัติเป็นผู้ตรวจสถานที่เกิดเหตุ เพราะเรื่องนี้ถือว่าเป็นเรื่องที่สำคัญอย่างยิ่ง สำหรับเจ้าหน้าที่ทุกคนที่เข้าไปตรวจในสถานที่เกิดเหตุต้องถือปฏิบัติอย่างเคร่งครัด เนื่องจากท่านอาจไปทำลายวัตถุพยานต่างๆ ได้ เช่น รอยนิ้วมือแฝง รอยเท้า วัตถุพยานในโถชักโครก ได้โดยไม่ตั้งใจ ซึ่ง CSI ไทยรวมถึงเจ้าหน้าที่ฝ่ายสืบสวน ก็มีให้พบเห็นอยู่เสมอ ๆ ว่า ไม่ค่อยจะสนใจในเรื่องนี้ ดังนั้นผู้ที่เข้าไปร่วมตรวจในสถานที่เกิดเหตุทุก ๆ คน จึงต้องให้ความใส่ใจในเรื่องเหล่านี้ให้จงหนัก และจะต้องคอยเตือนเจ้าหน้าที่หน่วยอื่นๆ ไม่ว่าจะเป็แพทย์ เจ้าหน้าที่ฝ่ายปกครอง หรือแม้กระทั่งเจ้าหน้าที่ฝ่ายต่าง ๆ รวมถึงเจ้าหน้าที่มูลนิธิไว้ด้วย หรือถ้าเป็นไปได้ก็ควรห้ามเจ้าหน้าที่หน่วยอื่นเข้ามาในบริเวณที่ยังไม่เก็บวัตถุพยาน ก็จะเป็นวิธีการที่ดีที่สุด.....แล้วพบกันตอนต่อไปครับ



@@@@@@@@@@@@@@@@@@@@@@@@@@@@@@@@@@@@@

บทความโดย

พ.ต.ท.สฤทธิ์ สืบพงษ์ศิริ ตำแหน่ง อาจารย์ (สบ2) ภาควิชาวิทยาการตำรวจ
กลุ่มงานวิชาการสืบสวนสอบสวน โรงเรียนนายร้อยตำรวจ